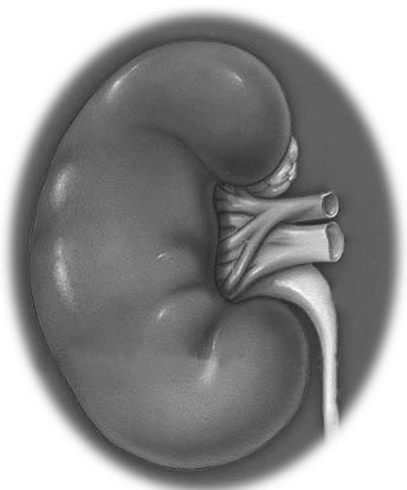


เมื่อไร จะได้เปลี่ยนไต



ปัจจุบันการผ่าตัดเปลี่ยนไตเป็นการรักษาที่ดีที่สุดสำหรับคนไข้โรคไตวายเรื้อรังระยะสุดท้าย ปัจจุบันในประเทศไทยคนไข้โรคไตวายเรื้อรังระยะสุดท้ายมีสิทธิที่จะได้รับการผ่าตัดเปลี่ยนไตโดยการสนับสนุนของฝ่ายต่างๆ ซึ่งจะมีรายละเอียดในการเสวนาวิชาการสำหรับประชาชนที่ได้จัดขึ้นโดยมูลนิธิโรคไตแห่งประเทศไทย เพื่อให้ความรู้ ความเข้าใจ “สิทธิประโยชน์ในการเปลี่ยนไต” สำหรับผู้ป่วยโรคไตวายเรื้อรังระยะสุดท้าย หรือผู้ป่วยรอการเปลี่ยนไต และประชาชนทั่วไป

การเปลี่ยนไต คืออะไร

การผ่าตัดเปลี่ยนไต คือ การผ่าตัดใส่ไตใหม่ที่ติๆ 1 ข้าง เข้าไปในบริเวณช่องท้องน้อยของผู้ป่วย โดยไม่ต้องผ่าตัดนำไตเก่าออก ไตใหม่นั้นอาจได้มาจาก

1. ผู้บริจาคที่มีชีวิตอยู่ ซึ่งต้องเป็นญาติ ได้แก่ บิดา มารดา พี่น้อง ลูก หลาน ลุง ป้า น้า อา หรือ สามเณร/ภรรยา ที่จดทะเบียนสมรสกันอย่างน้อย 3 ปี

2. ผู้บริจาคที่เสียชีวิตหรือสมองตายแล้ว

หลังจากที่ได้รับการผ่าตัดเปลี่ยนไตใหม่ ผู้ป่วยจะมีชีวิตใหม่ที่สุขสมบูรณ์ แข็งแรงเหมือนคนทั่วไป

ศ.นพ.โสภณ จิริสิริธรรม

คณะแพทยศาสตร์รามธิบดี

สามารถทำงาน สามารถรับประทานอาหาร สามารถเดินทางไกล สามารถออกกำลังกาย และมีครอบครัว และมีบุตรหลานเหมือนคนปกติทั่วไป โดยไม่ต้องฟอกเลือดหรือล้างท้องอีกต่อไป ผู้รับการเปลี่ยนไตจำเป็นต้องรับประทานยากดภูมิคุ้มกันตลอดไป ถ้าผู้เปลี่ยนไตปฏิบัติตามคำแนะนำของแพทย์อย่างสม่ำเสมอก็จะสามารถรักษาไตใหม่ให้ทำงานตลอดชั่วอายุขัยของผู้เปลี่ยนไต

ใครบ้างที่เปลี่ยนไตได้ ?

ผู้ป่วยไตวายเรื้อรังระยะสุดท้ายทุกคนที่มีสุขภาพร่างกายแข็งแรงพอสมควร สามารถที่จะได้รับการประเมินเพื่อเข้ารับการเปลี่ยนไต ส่วนใหญ่จะมีสุขภาพร่างกายแข็งแรงพอที่จะเปลี่ยนไตได้อย่างไรก็ตามมีผู้ป่วยบางรายเมื่อแพทย์ประเมินแล้วเห็นว่าร่างกายไม่แข็งแรงพอ อาจไม่แนะนำให้เข้ารับการเปลี่ยนไต หลังจากที่ได้รับการตรวจจากแพทย์และการตรวจทางห้องปฏิบัติการอย่างละเอียดแล้ว ผู้ป่วยที่เหมาะสมจะได้รับการตรวจเลือดครั้งสุดท้ายเพื่อ ตรวจดูชนิดของเนื้อเยื่อก่อนที่จะได้ขึ้นทะเบียนขอเปลี่ยนไต และรอจนกว่าจะมีไตที่เหมาะสมจากผู้ที่ยเสียชีวิตแล้วระยะเวลาในการรอนั้นแตกต่างกันไปขึ้นอยู่กับว่าเนื้อเยื่อของผู้ป่วยและของผู้ที่เสียชีวิตจะเข้ากันได้หรือไม่ โดยทั่วไปต้องรอโดยเฉลี่ยตั้งแต่ 1 ถึง 5 ปี ในกรณีที่ใส่ไตของผู้บริจาคที่มีชีวิตหรือญาติ หลังจากที่ได้ผู้ป่วยและญาติได้รับการตรวจจากแพทย์โดยละเอียด ตรวจเนื้อเยื่อว่าเข้ากันได้ดีแล้ว ก็สามารถที่จะนัดวันผ่าตัดเปลี่ยนไตได้เลย

ใครบ้างที่บริจาคไตได้ ?

ผู้ที่มีสุขภาพแข็งแรง และมีอายุตั้งแต่ 20 ปีขึ้นไป สามารถที่จะบริจาคไตให้ญาติหรือสามี/ภรรยา ที่ป่วยเป็นโรคไตวายเรื้อรังได้ โดยผู้ที่ต้องการบริจาคไตจะต้องได้รับการตรวจจากแพทย์อย่างละเอียดเพื่อให้แน่ใจว่าไตทั้ง 2 ข้างทำงานได้อย่างปกติ และเมื่อตัดไตออกไปข้างหนึ่งแล้วจะไม่มีผลกระทบต่อสุขภาพร่างกายของผู้บริจาคจากการศึกษาพบว่าผู้ที่บริจาคไตแล้วเหลือไตเพียงข้างเดียวมีสุขภาพดีไม่ต่างจากตอนที่มียไต 2 ข้าง และมีการทำงานของไตที่เป็นปกติ สามารถทำงาน ออกกำลังกาย เดินทาง และมีอายุยืนยาวเหมือนคนปกติ ผู้บริจาคไตหลังจากได้รับการผ่าตัดเอาไตออกไป 1 ข้าง จะต้องนอนพักในโรงพยาบาลประมาณ 5 วัน

ค่าใช้จ่ายในการเปลี่ยนไตแพงหรือไม่ ?

ค่าใช้จ่ายในการเปลี่ยนไตนั้นแตกต่างกันไปในแต่ละโรงพยาบาล สำหรับโรงพยาบาลในกำกับของรัฐ ค่าใช้จ่ายในการตรวจเช็คร่างกายประมาณ 30,000 - 50,000 บาท ค่าผ่าตัดเปลี่ยนไต 150,000 - 300,000 บาท และค่ายาควบคุมคัมกันหลังจากที่ออกจากโรงพยาบาลไปแล้ว 30,000 - 40,000 บาทต่อเดือนในปีแรก และลดลงมาอยู่ที่ 10,000 - 30,000 บาทต่อเดือนในปีต่อไป โดยยากดภูมินี้ต้องรับประทานตลอดอายุการทำงานงไต

แต่อย่างไรก็ตาม ปัจจุบันคนไทยทุกคนมีสิทธิเบิกค่ารักษาการเปลี่ยนไตได้โดยที่สิทธิเบิกค่ารักษาพยาบาลที่ครอบคลุมการเปลี่ยนไต ได้แก่

1. สิทธิเบ็กราชการสำหรับข้าราชการ
2. รัฐวิสาหกิจ
3. ประกันสังคม
4. สำนักงานหลักประกันสุขภาพแห่งชาติ

(สปสช.) บัตรทอง หรือ 30 บาท สำหรับประชาชนคนไทยทั่วไป

กล่าวโดยสรุปคือ คนไทยทุกคนมีสิทธิ์เปลี่ยนไตฟรี โดยไม่เสียค่าใช้จ่าย ทั้งนี้ภายใต้ระบบครอบคลุมระบบใดระบบหนึ่งที่กล่าวมาข้างต้น

ขั้นตอนการใช้สิทธิ์บัตรทองในการผ่าตัดเปลี่ยนไต ภายใต้การสนับสนุนของ สปสช.

1. พบอายุรแพทย์โรคไตและศัลยแพทย์เปลี่ยนไต พร้อมหนังสือส่งตัวจากแพทย์ที่ดูแลประจำ เพื่อตรวจร่างกาย ตรวจเลือด และตรวจปัสสาวะ

2. ส่งพบผู้ประสานงานโครงการเปลี่ยนอวัยวะเพื่อ

- ลงทะเบียนในการใช้สิทธิ์ สปสช.
- แนะนำหลักฐานเพื่อประกอบการขอใช้สิทธิ์ สปสช.
- รับใบสรุปประวัติการรักษาพยาบาลและส่งตัวผู้ป่วยเพื่อนำไปขอใบส่งตัวจากต้นสังกัดบัตรทอง

3. กรณี รอไตบริจาคจากผู้เสียชีวิต ให้

- นำใบส่งตัวจากต้นสังกัดบัตรทอง
- นำสำเนาทะเบียนบ้านพร้อมเซ็นรับรองเอกสาร
- นำสำเนาบัตรประชาชนพร้อมเซ็นรับรองเอกสาร

นำมาให้ผู้ประสานงานโครงการเปลี่ยนไตกรณี ผ่าตัดเปลี่ยนไตจากผู้บริจาคที่มีชีวิต

- นำใบส่งตัวจากต้นสังกัดบัตรทอง
- นำสำเนาทะเบียนบ้านทั้งผู้รับและผู้ให้พร้อมเซ็นรับรองเอกสาร
- นำสำเนาบัตรประชาชนทั้งผู้รับและผู้ให้พร้อมเซ็นรับรองเอกสาร

นำมาให้ผู้ประสานงานโครงการเปลี่ยนไต

4. รออนุมัติสิทธิ์การเปลี่ยนไตภายใต้การสนับสนุนของ สปสช. ภายหลังจากส่งเอกสารครบ ประมาณ 2 สัปดาห์

5. ดำเนินการขั้นตอนการเตรียมตัวเปลี่ยนไตที่โรงพยาบาล

ขั้นตอนการใช้สิทธิ์ประกันสังคมในการผ่าตัด เปลี่ยนไต

1. พบอายุรแพทย์โรคไตและศัลยแพทย์เปลี่ยนไต พร้อมหนังสือส่งตัวจากแพทย์ที่ดูแลประจำ เพื่อตรวจร่างกาย ตรวจเลือด และตรวจปัสสาวะ

2. ส่งพบผู้ประสานงานโครงการเปลี่ยนอวัยวะเพื่อนำแบบคำขอรับประโยชน์การบำบัดทดแทนไต กรณีเปลี่ยนไตกองทุนประกันสังคม ให้อายุรแพทย์เพื่อกรอกประวัติและข้อมูลการรักษาต่างๆ

3. รับแบบคำขอรับประโยชน์ทดแทนการบำบัดทดแทนไตกรณีเปลี่ยนไตกองทุนประกันสังคมที่ยื่นไว้พร้อมกับถ่ายสำเนาประวัติการรักษาและผลตรวจเลือดและวินิจฉัยต่างๆ ที่ผู้ประสานงาน

4. นำเอกสารทั้งหมดไปติดต่อที่สำนักงานเขตประกันสังคมหรือสำนักงานใหญ่ประกันสังคม 88/28 ม.4 ถนนติวานนท์ ตำบลตลาดขวัญ อำเภอเมือง จังหวัดนนทบุรี 11000

5. รอคณะกรรมการสำนักงานประกันสังคมพิจารณาอนุมัติสิทธิ์ โดยภายหลังการอนุมัติสำนักงานประกันสังคมจะส่งหนังสือการอนุมัติสิทธิ์ให้กับผู้ป่วย 1 ฉบับ และโรงพยาบาลที่เข้ารับการเปลี่ยนไตอีก 1 ฉบับ

6. ดำเนินการขั้นตอนการเตรียมตัวเปลี่ยนไตและการผ่าตัดเปลี่ยนไต

การเตรียมตัวเพื่อรอรับการเปลี่ยนไต

หลังจากผู้รอเปลี่ยนไตผ่านการตรวจประเมินกับอายุรแพทย์โรคไต หรือศัลยแพทย์แล้วและได้ทำการเจาะเลือดตลอดจนเจาะเลือดตรวจเปรียบเทียบเนื้อเยื่อ จนถึงขั้นตอนที่ผู้ป่วยมารอเปลี่ยนไตที่โรงพยาบาลเรียบร้อยแล้ว ผู้รอเปลี่ยนไตต้องปฏิบัติ ดังนี้

1. ฟอกเลือดหรือล้างหน้าท้องต่อเนื่อง ภายในการดูแลโดยอายุรแพทย์โรคไตประจำ

2. ในกรณีที่เจ็บป่วยฉุกเฉินหรือติดเชือรุนแรงจนต้องนอนโรงพยาบาล กรุณาโทรแจ้งโรงพยาบาลที่จะ

ผ่าตัด

3. ส่งเลือด 10 - 15 ซีซี ทุกต้นเดือน และต้องเป็นเลือดก่อนฟอกเลือด (หากเดือนไหนไม่ส่งเลือดเดือนนั้นท่านจะหมดสิทธิ์ได้รับการจัดสรรไต)

4. พบอายุรแพทย์โรคไต หรือศัลยแพทย์ ทุก 2 หรือ 3 เดือนตามแพทย์นัดทุกครั้ง

5. ตรวจหัวใจ อัลตราซาวด์ เอกซเรย์ปอด ปีละ 1 ครั้ง

6. ในกรณีที่แพทย์ประจำตัวไม่ว่าเป็นอายุรแพทย์โรคไต หรือศัลยแพทย์ ตรวจพบว่ามีปัญหาสุขภาพไม่สามารถเปลี่ยนไตในช่วงระยะเวลานั้น กรุณาแจ้งโครงการเปลี่ยนไตด้วย

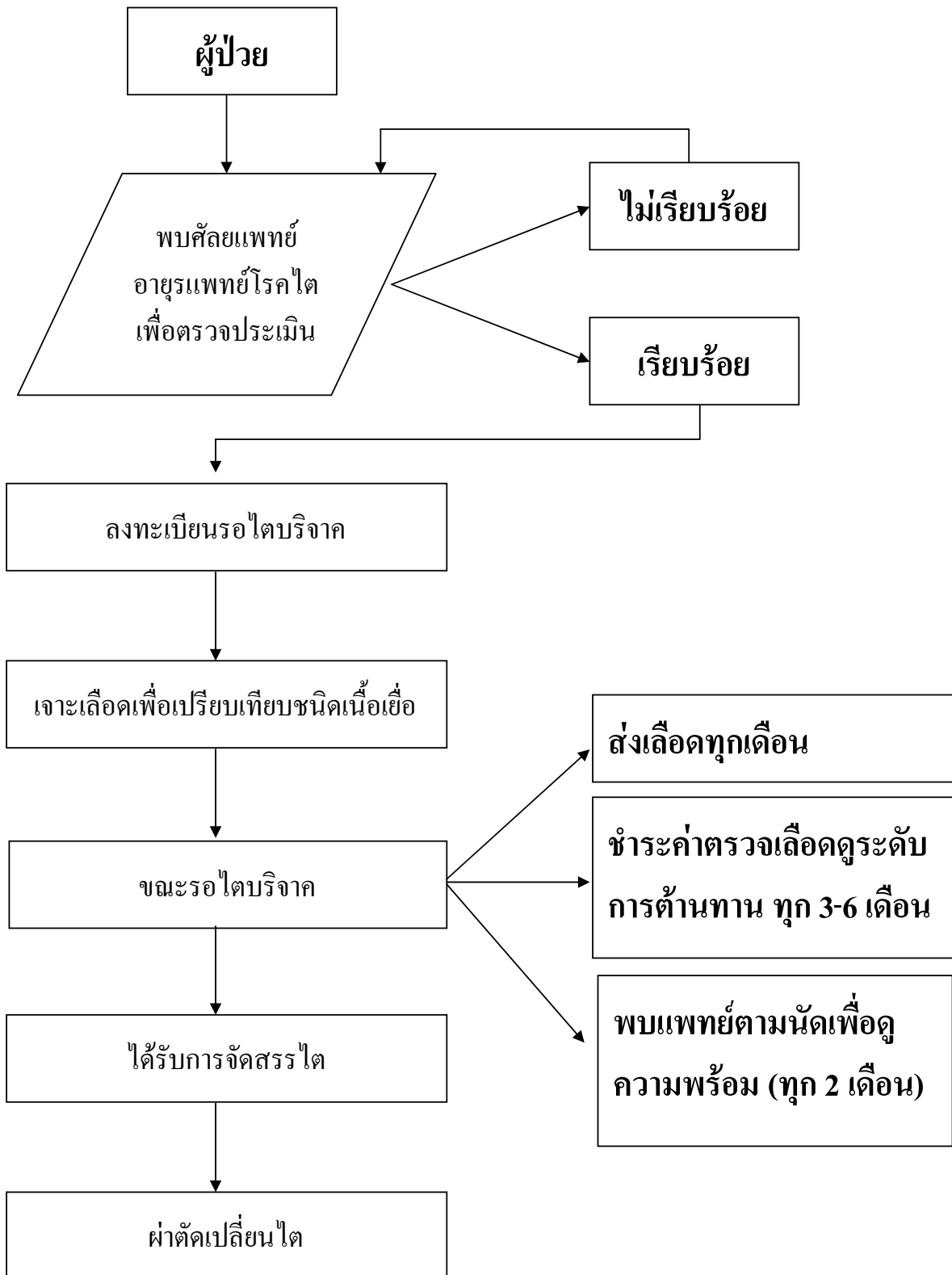
7. ในกรณีที่ท่านได้รับเลือดกรุณาแจ้งมาที่พยาบาลประสานโครงการเปลี่ยนไตด้วย

8. เมื่อมีการเปลี่ยนที่อยู่หรือเบอร์โทรศัพท์ ต้องแจ้งมาที่พยาบาลประสานโครงการเปลี่ยนไต

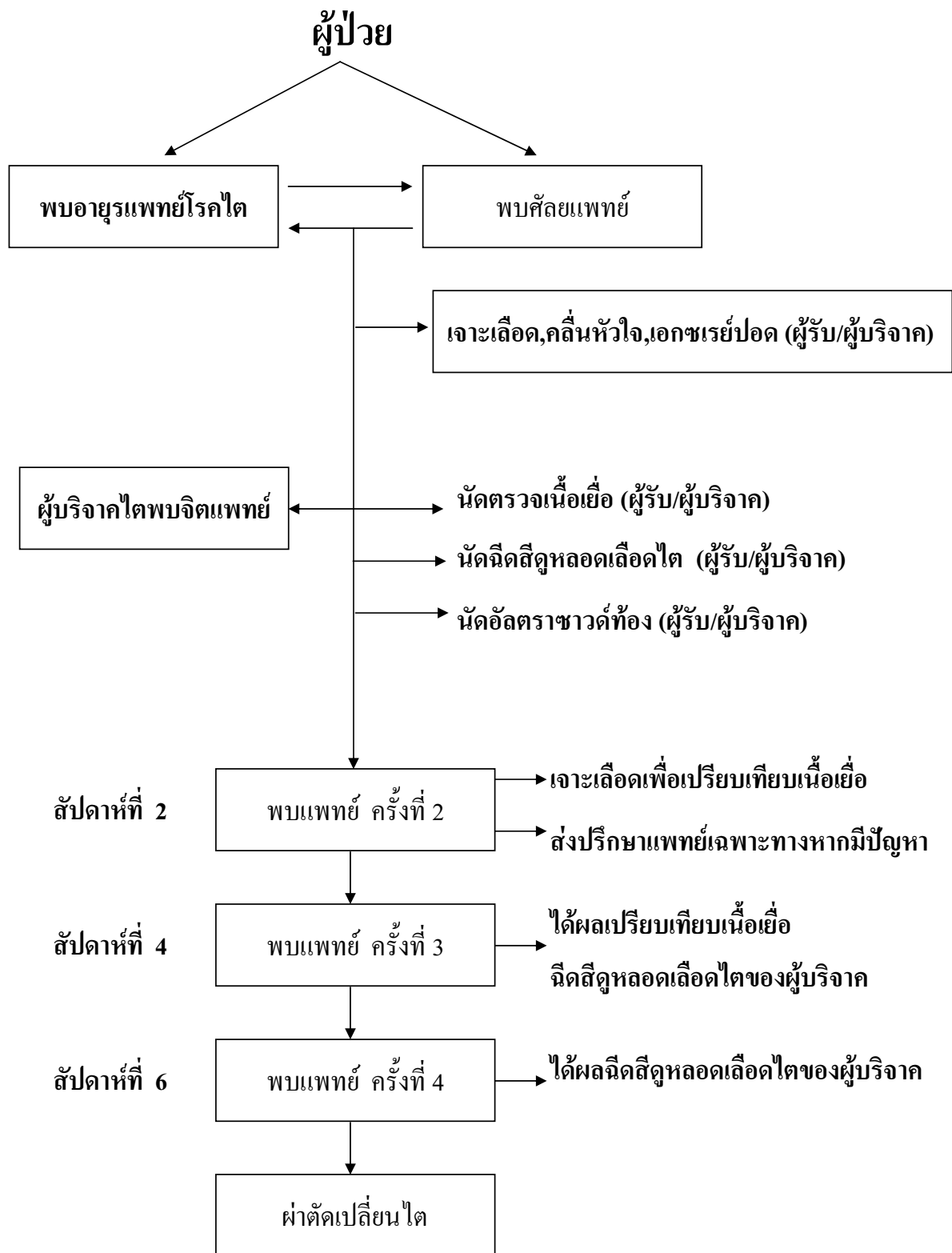
9. เมื่อท่านได้รับแจ้งว่าได้รับการจัดสรรไต กรุณางดน้ำงดอาหาร พร้อมทั้งนำยาทุกตัวที่รับประทานมาด้วย และเดินทางมายังโรงพยาบาลที่ทำการผ่าตัดโดยเร็วที่สุด (ท่านควรวางแผนการเดินทางไว้เพราะควรจะต้องเดินทางโดยรถยนต์ส่วนตัว หรือ เครื่องบิน เพราะฉะนั้นจึงต้องมีเบอร์โทรศัพท์สำหรับจองตั๋วเครื่องบิน และเบอร์โทรศัพท์ศูนย์ฟอกเลือดในกรณีที่ผู้ประสานงานแจ้งให้ฟอกเลือดรอไว้)



ขั้นตอนการรอสเปลี่ยนไต (บริจาค)



ขั้นตอนรอกการเปลี่ยนไต (ผู้ป่วยจากที่มีชีวิต)



การเปลี่ยนไตอย่างไร?

การผ่าตัดเปลี่ยนไตเป็นการผ่าตัดใหญ่ประกอบด้วยแพทย์จาก 3 สาขาวิชา ได้แก่

1. อายุรแพทย์โรคไต รับผิดชอบในการตรวจประเมินผู้ป่วยและผู้มาบริจาคไตก่อนการผ่าตัด ดูแลให้ยาชนิดต่างๆ หลังจากการผ่าตัด

2. ศัลยแพทย์หลอดเลือดทั่วไปที่ชำนาญการในการเปลี่ยนไตมีหน้าที่รับผิดชอบในการผ่าตัดนำไตใหม่เข้าสู่ช่องท้อง และดูแลผู้ป่วยหลังการผ่าตัดเปลี่ยนไต

3. ศัลยแพทย์ทางเดินปัสสาวะ รับผิดชอบในการต่อท่อไตเข้ากับกระเพาะปัสสาวะของผู้ป่วย นอกจากนี้ยังทำการผ่าตัดนำไตออกจากผู้บริจาคที่มีชีวิต

โดยทั่วไปผู้ป่วยจะต้องอยู่โรงพยาบาลประมาณ 2 สัปดาห์ ในสัปดาห์แรกผู้ป่วยบางรายที่ไตใหม่ยังไม่ทำงานอาจจะต้องได้รับการฟอกเลือดหรือล้างหน้าท้องต่อเนื่องไปก่อนจนกว่าไตใหม่จะทำงานได้เต็มที่

หลังเปลี่ยนไตต้องดูแลตัวเองอย่างไรบ้าง

ผู้ป่วยที่ได้รับการเปลี่ยนไต โดยเฉพาะในช่วง 3-6 เดือนแรกหลังผ่าตัด จะได้รับยากดภูมิคุ้มกันที่มีขนาดสูงทำให้ภูมิคุ้มกันของร่างกายต่อเชื้อโรคต่างๆ ลดลง มีโอกาสติดเชื้อได้สูงกว่าคนปกติจึงควรรับประทานอาหารที่สุกและสะอาด ถ้าจะรับประทานผักสดต้องล้างให้สะอาด และผลไม้ให้เปลือกเปลือกออก ควรพยายามหลีกเลี่ยงพฤติกรรมที่อาจทำให้ร่างกายได้รับเชื้อโรคได้ง่าย เช่น ไปสัมผัสกับผู้ป่วยที่เป็นไข้หวัด ท้องเสีย หรือเป็นอีสุกอีใส ไม่ควร

อยู่ในที่แออัด อากาศไม่ถ่ายเท ไม่ควรเล่นน้ำตามลำคลอง สวมรองเท้าทุกครั้งเมื่อออกจากบ้าน ไม่ควรสัมผัสกับสัตว์เลี้ยงในบ้าน เป็นต้น นอกจากนี้หลังเปลี่ยนไตผู้ป่วยบางรายมีแนวโน้มที่จะมีความดันโลหิตสูง และมีน้ำหนักเพิ่มมากขึ้นจนถึงขั้นอ้วน จึงไม่ควรรับประทานอาหารที่มีรสเค็มจัดและหลีกเลี่ยงอาหารที่มีไขมันสูงไม่ควรดื่มเหล้าและห้ามสูบบุหรี่ เพราะนอกจากจะทำให้เป็นโรคหัวใจและโรคปอดแล้ว ยังทำให้ไตที่ได้มาใหม่เสื่อมเร็วขึ้น

หลังจากออกจากโรงพยาบาลไปแล้ว จะต้องมาพบแพทย์ตามนัดอย่างสม่ำเสมอ โดยแพทย์จะนัดพบทุก 2 สัปดาห์ในช่วง 3 เดือนแรกหลังจากผ่าตัด เพื่อตรวจเลือดและตรวจดูระดับยากดภูมิคุ้มกันเพียงพอ รวมไปถึงตรวจค่าของเสียเพื่อให้แน่ใจว่าไตทำงานอยู่ในระดับปกติ หลังจาก 3 เดือนไปแล้วแพทย์จะนัดพบห่างลงทุก 1 เดือน ผู้ป่วยจะต้องรับประทานยากดภูมิคุ้มกันอย่างสม่ำเสมอ ถ้าลืมรับประทานอาจทำให้มีภาวะภูมิคุ้มกันต่ำเกินไป เกิดไตวายได้ และถ้าจำเป็นต้องไปพบแพทย์ที่คลินิกหรือโรงพยาบาลใกล้บ้าน เช่น เป็นหวัด ท้องเสีย จะต้องแจ้งให้แพทย์ทราบเสมอว่าเป็นผู้ป่วยที่ได้รับการเปลี่ยนไต เนื่องจากมียาหลายชนิดโดยเฉพาะยาแก้อักเสบติดเชื้อที่มีผลทำให้ระดับยากดภูมิคุ้มกันลดลง เป็นผลทำให้เกิดภาวะภูมิคุ้มกันต่ำเกินไป และไตวายโดยไม่รู้ตัว

ภายหลังการเปลี่ยนไตหากพบมีอาการดังต่อไปนี้ให้รีบมาพบแพทย์ทันที ได้แก่ มีไข้ ปัสสาวะผิดปกติ เช่น ปัสสาวะเป็นเลือด ชื่น แสบขัด มีผื่น อ่อนเพลีย ทานอาหารได้น้อย มีอาการเจ็บที่ท้องบริเวณไต

